

[FAQ ID: 242]

Как настроить TL-WPS510U в режиме Infrastructure через веб-утилиту настройки

Подходит для: TL-WPS510U

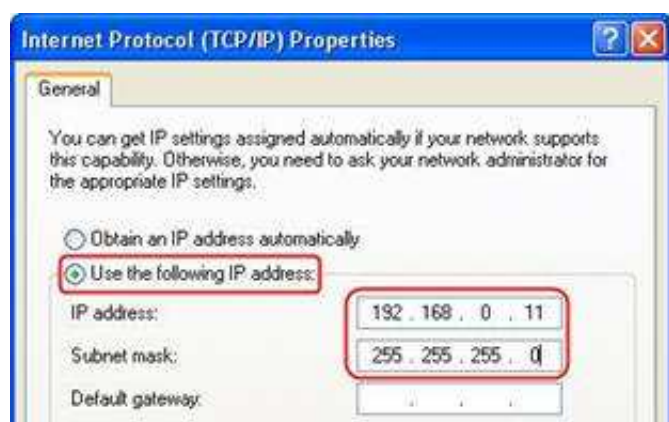
Для более удобного описания, предположим, что сеть имеет следующие характеристики:



Беспроводной маршрутизатор является центром беспроводной сети, каждый из узлов соединяется с TL-WPS510U через беспроводной маршрутизатор. Локальная сеть: 192.168.1.0 (IP-адрес)/255.255.255.0 (маска подсети); IP-адрес TL-WPS510U должен быть таким: 192.168.1.10.

Для достижения поставленной цели необходимо выполнить следующие действия:

1. Смените IP-адрес беспроводного адаптера на беспроводном ноутбуке на **192.168.0.11/255.255.255.0**. Поскольку по умолчанию IP-адрес TL-WPS 510 U : 192.168.0.10, то необходимо, чтобы IP-адрес беспроводного адаптера ноутбука находился в одной подсети с принт-сервером.



Нажмите [здесь](#), если Вы не знаете, как изменить IP-адрес Вашего компьютера

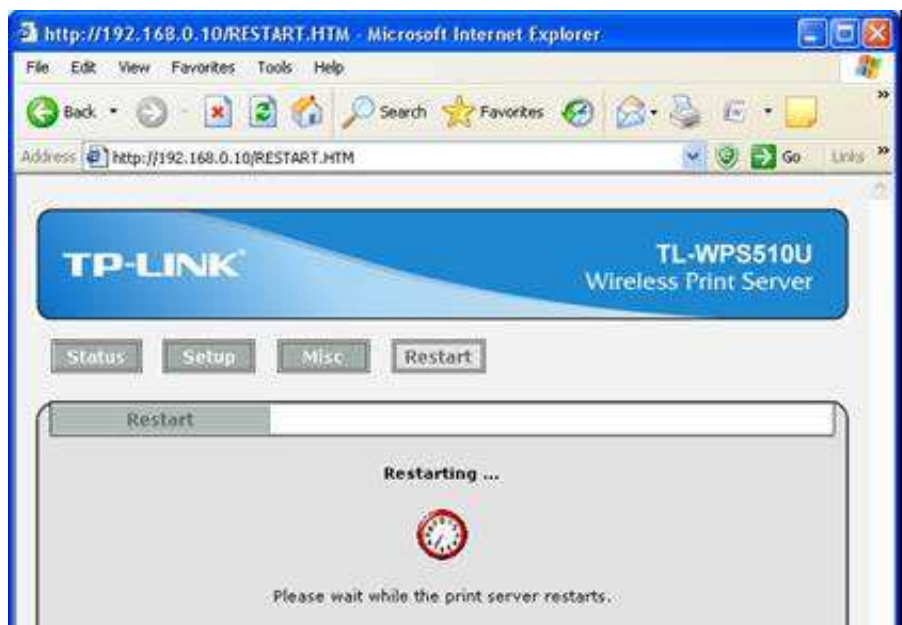
2. Подключите Ваш ноутбук к TL-WPS510U. Принт-сервер начнет работу в режиме **Ad-Hoc** с именем сети (SSID) **WLAN-PS** по умолчанию. Выберите сеть WLAN-PS, чтобы подключиться к ней. Если Вам необходимо сбросить настройки TL-WPS510U, но Вы не знаете, как это делается, обратитесь к разделу FAQ :

Как сбросить настройки TL-WPS510U до заводских значений

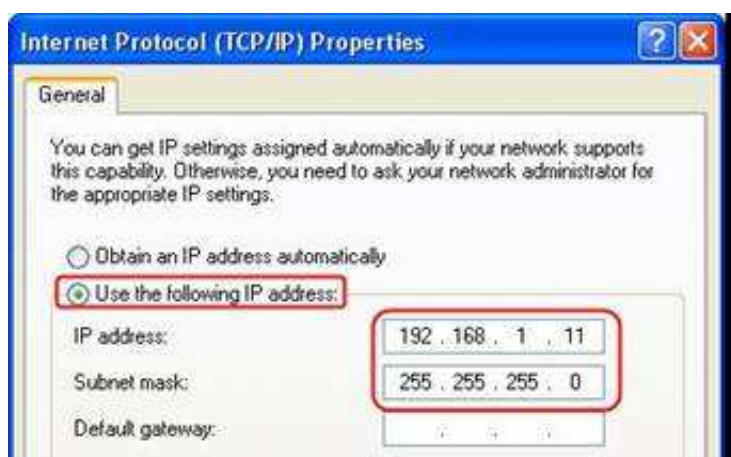


3. Войдите в TL-WPS510U, смените IP-адрес на **192.168.1.10/255.255.255.0**. TL-WPS510U **сохранит данные и перезагрузится** после окончания настройки.

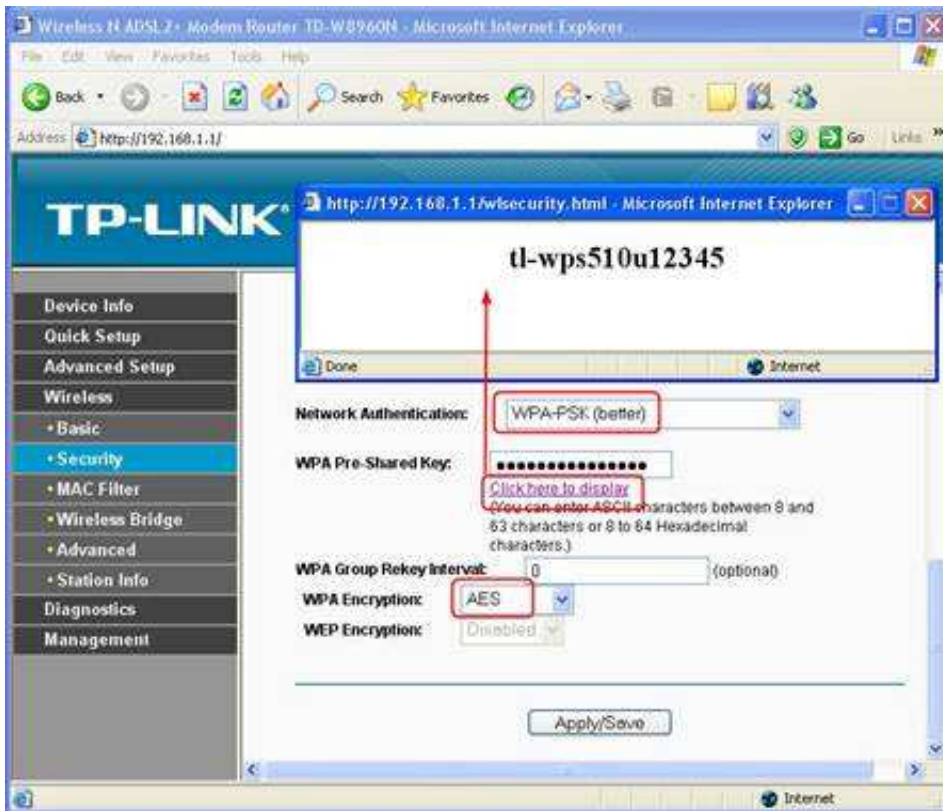




4. Смените IP-адрес беспроводного адаптера ноутбука на **192.168.1.11/255.255.255.0** и опять подключитесь к сети **WLAN-PS** в режиме **Ad-Hoc**.



5. Войдите в веб-утилиту настройки устройства TL-WPS510U и настройте параметры беспроводной сети в соответствии с Вашей беспроводной сетью. В нашем случае имя беспроводной сети (SSID): **TP-LINK_PS**, тип защиты: **WPA - PSK/AES**, пароль: **tl-wps510u12345**. После настройки TL-WPS510U должен **сохранить данные и перезагрузиться**.



Status **Setup** Misc Restart

System **Wireless** TCP/IP More

This setup page allows you to configure wireless settings of the print server.

Basic Settings:

Network Type : Infrastructure

SSID : TP-LINK_PS

Channel : 11 (1 - 11)

Transmission Rate : Automatic

Wireless Mode : B/G Mixed

Advanced Settings:

Security Type Disable
 WEP
 Key Index : 1 2 3 4
 Encryption Type : 64-bit (10 hex digits)
 Key 1 :
 Key 2 :
 Key 3 :
 Key 4 :
 Authentication : Open System

WPA-PSK WPA2-PSK
 Encryption Type : AES (CCMP)
 Network Security key : tl-wps510u12345
 (8 to 63 characters (0 to 9, A to Z), or 64 hexadecimal digits (0 to 9, A to F))

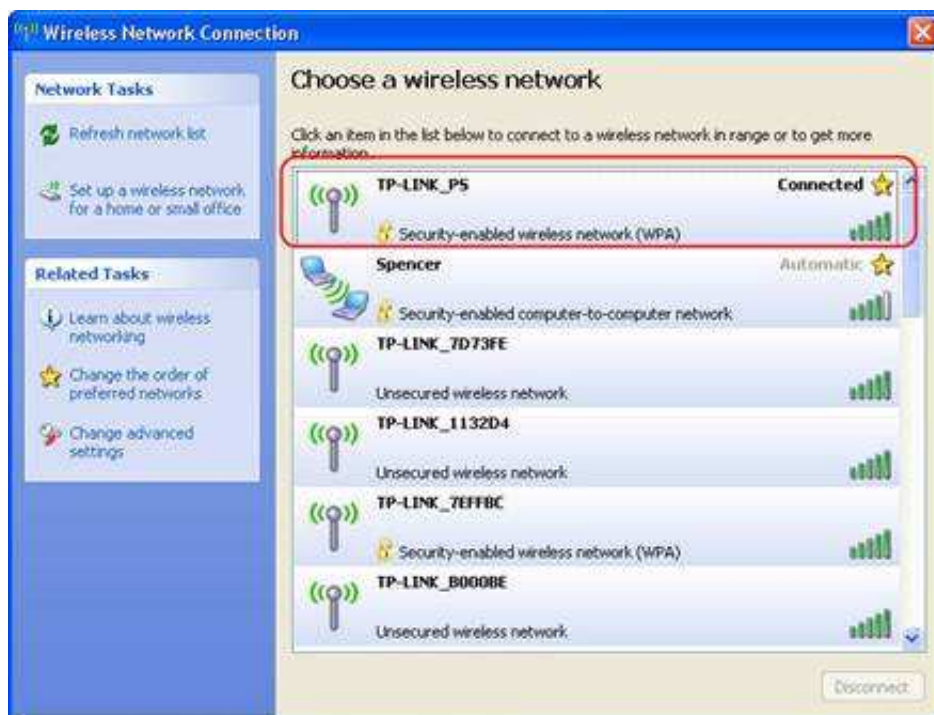
Site Survey

SSID	MAC address	Channel	Mode	Security	Signal Strength (dBm)
<input checked="" type="radio"/> TP-LINK_PS	00:25:86:C7:99:AA	11		WPA	-28dBm
<input type="radio"/> TP-LINK_1132D4	00:23:CD:11:32:D4	9			-56dBm
<input type="radio"/> WLAN-PS	FA:C5:D6:95:9A:63	9			-54dBm
<input type="radio"/> TP-LINK_7EFFBC	00:27:19:7E:FF:BC	7		WPA	-74dBm
<input type="radio"/> Spencer	1E:32:9C:F5:DS:68	6			-46dBm
<input type="radio"/> TP-LINK_yanger	94:0C:6D:18:A2:AE	4			-66dBm
<input type="radio"/> dlink	00:1C:F0:E2:AD:2F	2		WEP	-54dBm
<input type="radio"/> TP-LINK_0001DC	00:0A:EB:00:01:DC	1			-74dBm
<input type="radio"/> TP-LINK_D37C64	00:27:19:D3:7C:64	1			-70dBm
<input type="radio"/> TP-LINK_7D73FE	00:27:19:7D:73:FE	9			-66dBm

Refresh

Save & Restart

6. Смените IP-адрес беспроводного адаптера на ноутбуке на **192.168.1.x** или получите IP-адрес автоматически и подключитесь к беспроводному маршрутизатору. SSID: **TP-LINK_PS**, пароль: **tl-wps510u12345**, как было указано в пункте 5.



7. Вы можете использовать утилиту **ping** и пропинговать **TL-WPS510U** (нажмите клавишу **WIN + R**, введите **cmd** для запуска интерфейса командной строки, введите **ping 192.168.1.10**), чтобы увидеть его в списке узлов беспроводного маршрутизатора. Это означает, что TL-WPS510U работает в режиме Infrastructure и может сообщаться с беспроводным маршрутизатором и локальными узлами.

```
C:\WINDOWS\system32\cmd.exe
Microsoft Windows XP [Version 5.1.2600]
(C) Copyright 1985-2001 Microsoft Corp.

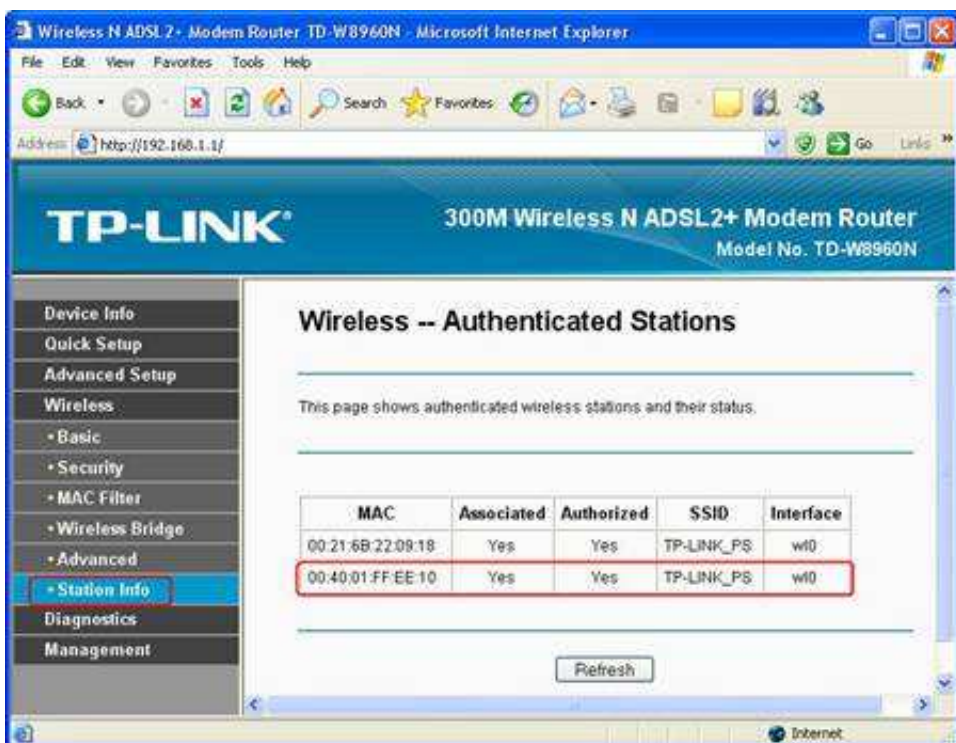
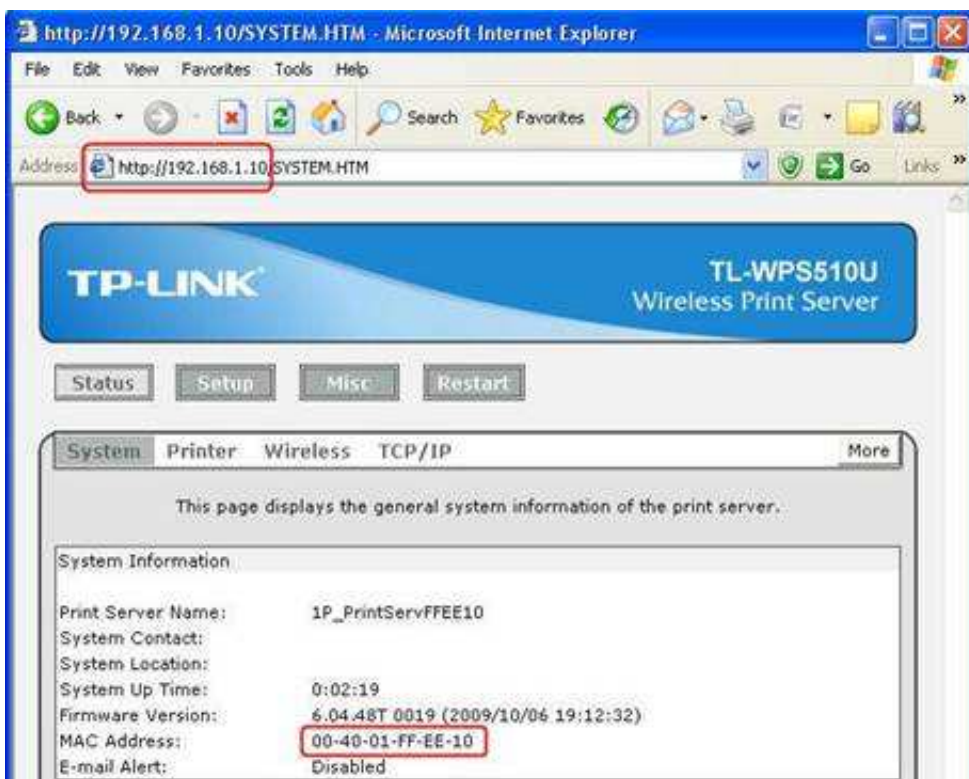
C:\Documents and Settings\FAE>ping 192.168.1.10

Pinging 192.168.1.10 with 32 bytes of data:

Reply from 192.168.1.10: bytes=32 time=12ms TTL=32
Reply from 192.168.1.10: bytes=32 time=4ms TTL=32
Reply from 192.168.1.10: bytes=32 time=6ms TTL=32
Reply from 192.168.1.10: bytes=32 time=4ms TTL=32

Ping statistics for 192.168.1.10:
    Packets: Sent = 4, Received = 4, Lost = 0 (0% loss),
    Approximate round trip times in milli-seconds:
        Minimum = 4ms, Maximum = 12ms, Average = 6ms

C:\Documents and Settings\FAE>
```



8. Добавьте стандартный порт TCP/IP для принтера.

Если вы уже устанавливали принтер на ваш компьютер, обратитесь к указанному ниже разделу FAQ для добавления стандартного порта TCP/IP :

[Как установить принт-сервер TP-LINK, используя стандартный порт TCP/IP в Windows Vista и Windows 7](#)

Если вы не устанавливали принтер на ваш компьютер, обратитесь к указанному ниже разделу FAQ для добавления стандартного порта TCP/IP :

[Как установить принт-сервер TP-LINK используя стандартный порт TCP/IP в Windows Vista и Windows 7 \(другой случай\)](#)