

# Автоматизированная система доставки товара и сбора заказов



## Мобильный Агент Android

### Инструкция по настройке Принт-сервера TL-WPS510U для печати на лазерные принтеры с поддержкой PCL

ООО «9 Бит»

Телефон: (3822) 650-918

Email: [mobile@9bit.ru](mailto:mobile@9bit.ru) <http://www.9bit.ru>

Адрес: 634003, г. Томск, ул. Партизанская 9/5

Введение.....	3
Особенности печати с использованием принт-сервера TL-WPS510U .....	3
Подготовка Мобильного устройства на базе Android – Режим Точки Доступа .....	4
Подготовка принт-сервера TL-WPS510U.....	5
Как проверить правильную настройку принт-сервера.....	9
Настройки ПО «Мобильный Агент» для печати .....	9
Печать документов из приложения Мобильный Агент .....	9
Размещение оборудования в автомобиле .....	11

# Введение

Настоящая инструкция позволяет самостоятельно подготовить оборудование и настроить программу Мобильный Агент для работы с функцией печати документов на USB лазерный принтер, подключенный к принт-серверу модели TL-WPS510U (<http://www.tp-link.ru.com/products/details/?model=TL-WPS510U>)

Работоспособность печати проверена на принтерах HP серий LaserJet 5l и LaserJet 1020 с поддержкой технологии PCL. При использовании принтеров других производителей может потребоваться незначительная адаптация программы под выбранный принтер.

## Особенности печати с использованием принт-сервера TL-WPS510U

Принт-сервер указанной модели отличается тем, что не обеспечивает возможности прямой печати (DirectPrint) с мобильных устройств.

Для мобильной печати принт-сервер должны быть настроен как клиент стандартной точки доступа, сконфигурированной соответствующим образом на стороне Мобильного Устройства на базе Android.

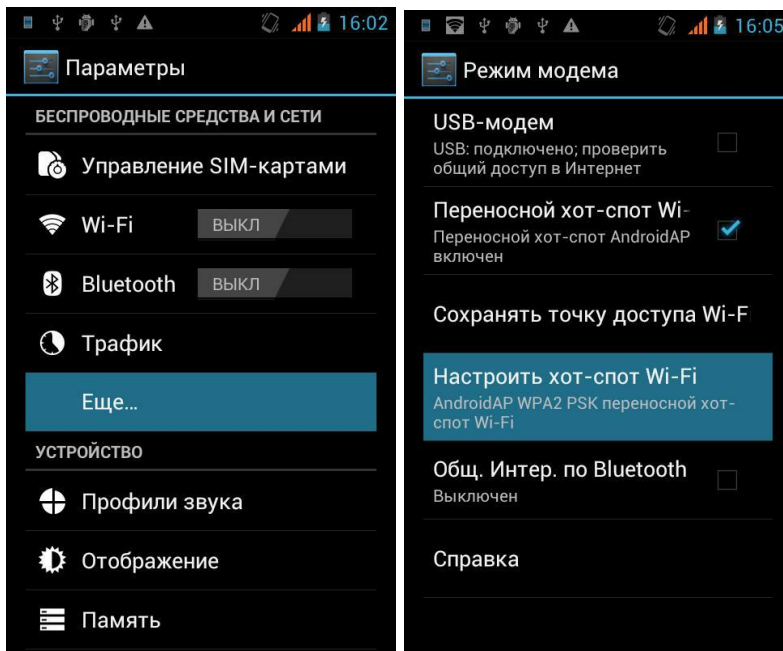
Таким образом, мобильное устройство выступает в качестве точки доступа, к которой подключен принт-сервер.

Настройку системы стоит начать с настройки коммутатора.

# Подготовка Мобильного устройства на базе Android – Режим Точки Доступа

Подготовка мобильного устройства заключается в настройке его как Точки доступа Интернет. Другими словами – коммуникатор настраивается как переносная Интернет точка доступа.

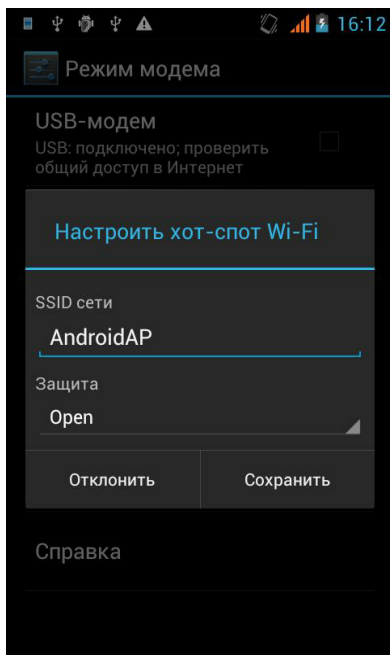
Для этого нужно открыть соответствующую вкладку настроек:  
**Настройки->Беспроводные средства и сети->Ещё...->Настроить хот-спот WI-FI->:**



На разных устройствах соответствующая форма может называться по-разному:

- **Настройка Точки Доступа**
- **Переносная Точка Доступа**
- **Настройки точки доступа переносной сети**

Важно указать, что каналом связи переносной точки доступа является WIFI



На странице настроек необходимо указать SSID и настройки безопасности.

При выборе устройства стоит помнить, что функция Точки Доступа появилась в Android, начиная с версии 2.2. Особенностью работы устройства в режиме Точки Доступа является то – что в это время устройство не может выходить в интернет посредством WIFI.

### **Системному Администратору :**

На большинстве устройств отсутствуют настройки диапазона IP адресов, которые будет назначать (раздавать) данная точка доступа. Опытным путем было определено, что чаще всего

диапазон IP адресов находится в пределах от 192.168.43.2-192.168.43.255 Маска подсети 255.255.255.0. Диапазон IP адресов просто определить, подключившись с ноутбука к настроенной и включенной точке доступа коммуникатора. После подключения – следует посмотреть полученный ноутбуком IP адрес.

## Подготовка принт-сервера TL-WPS510U

В силу того что устройство TL-WPS510U согласно заводским настройкам работает в режиме **«Wireless Ad-Hoc Mode»** в процессе настроек необходимо изменить режим его работы на **«Infrastructure»**, также в процессе настроек необходимо явным образом задать следующие настройки:

1. IP адрес принт-сервера: 192.168.43.43
2. Gateway: 192.168.43.1
3. Mask: 255.255.255.0

Существует два способа настройки принт-сервера:

- **Настройка через встроенный Интерфейс принт-сервера:** Процедура настройки описана в документе «Настройка TL-WPS510U в режиме Infrastructure» (или по ссылке <http://www.tp->

[linkru.com/article/?faqid=242](http://linkru.com/article/?faqid=242)).

Важно по результатам настройки правильно выставить у принт-сервера статический IP адрес из той же группы IP адресов, которую поддерживает точка доступа коммутатора (описано выше). Например: 192.168.43.43

- **Настройка через программу, поставляемую на диске совместно с принт-сервером:**

Для настройки принт-сервера через поставляемую программу настройки необходимо произвести следующие шаги.

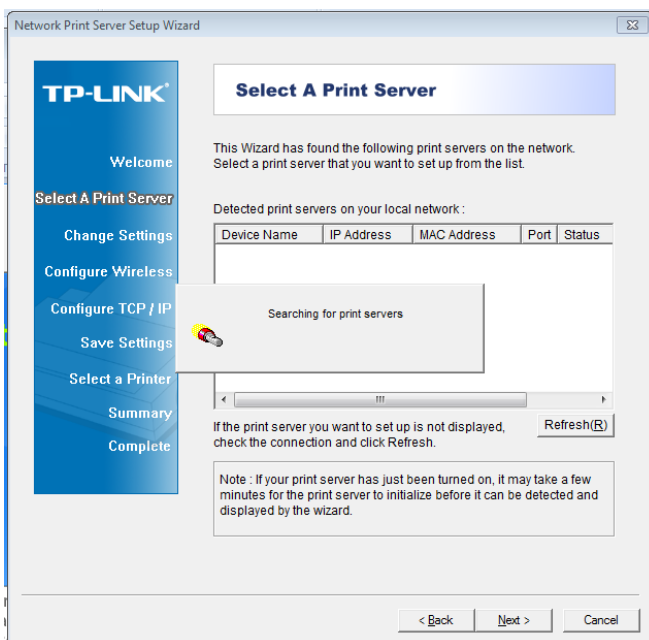
1. Подключить принтер к принт-серверу;
2. Включить принт-сервер, включить WIFI на ноутбуке.
3. Убедиться, что принт-сервер находится в области видимости WIFI (проверить с ноутбука - запустить поиск wi-fi сетей, и выбрать устройство WLAN-PS)



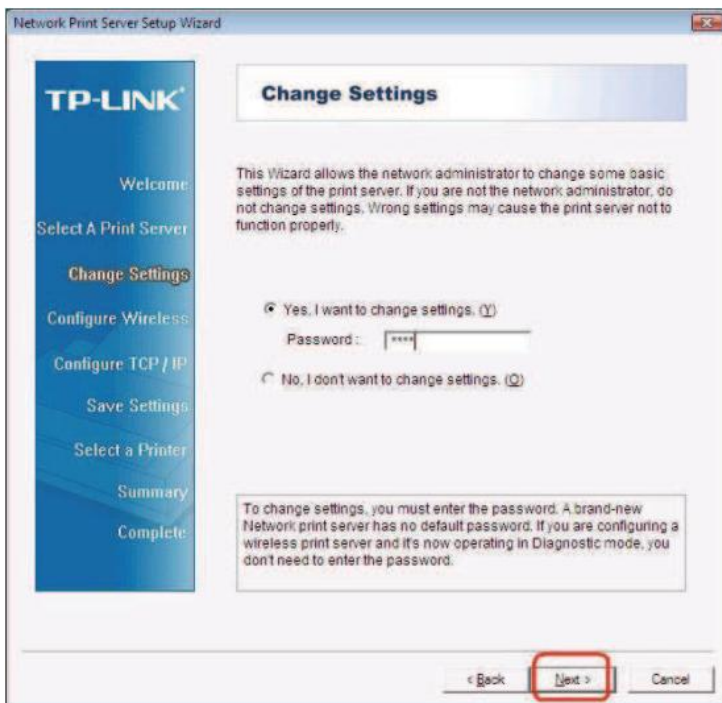
4. После успешного подключения к WLAN-PS используйте диск, который идет в комплекте с принт-сервером и запустите программу установки.



После запуска программы SetupWizard (запуск может занять до минуты) необходимо в списке выбрать обнаруженное устройство – принт-сервер и приступить к его настройке.



После данного окошка появится запрос - хотите ли вы изменить настройки. Ставим точку у верхней строки, как показано на примере. Необходимо ввести пароль, по умолчанию – «0000» или «admin”.



Далее, на появившейся форме необходимо поменять в настройках режим работы устройства - **с Ad-Ноч на Infrastructure**. Указать SSID, который ранее был задан на Android устройстве - в нашем случае AndroidAP.

Если в точке доступа на коммуникаторе настраивали безопасность, то и тут необходимо будет указать соответствующие параметры.

Необходимо изменить IP адрес на любой входящий в диапазон адресов точки доступа. Например: 192.168.43.43 Mask 255.255.255.0 Getaway 192.168.43.1

Сохранить настройки, затем - Далее и Готов. Принт-сервер перезагрузится. На КПК должен быть включен режим точки доступа, рекомендуется настроить отмену отключения wi-fi после гашения экрана. На этом настройка закончена.



## Как проверить правильную настройку принт-сервера

После настройки принт-сервера необходимо включить на коммуникаторе режим точки доступа.

Затем необходимо подключиться к точке доступа с ноутбука. Таким образом - вы окажитесь в той же подсети, что и принт-сервер.

Затем в строке Интернет браузера на ноутбуке набрать IP адрес принт-сервера - тот, что вы задали статически при его настройках.

Если принт-сервер работает корректно – в браузере откроется WEB страница интерфейса управления принт-сервером.

## Настройки ПО «Мобильный Агент» для печати

Для выставления настроек принтера в программе необходимо на сервере в файле настроек приложения MAWS верно указать настройки принтера, а именно:

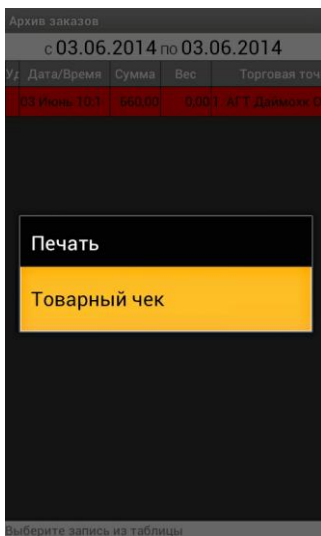
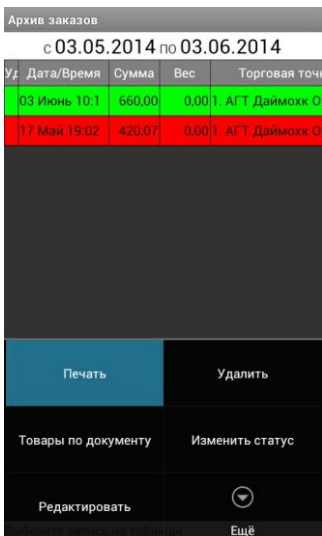
В секции **Printer** заполнить параметры:

<b>IP</b>	192.168.43.43	IP адрес принтера
<b>Port</b>	9100	Порт принтера

## Печать документов из приложения Мобильный Агент

Функция печати документов доступна из архива заказов и из формы заказа.

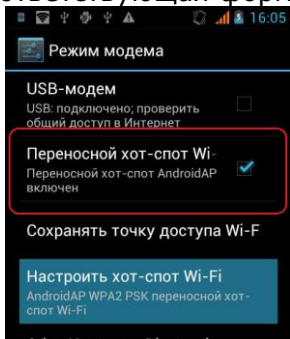
Для печати документов из архива заказов необходимо открыть архив заказов выбрав нужную торговую точку в окне маршрута, а затем, выбрав нужный заказ – вызвать функцию печати через меню.



Функция печати документа из формы заказа также производится через меню.

### **ВАЖНО!!!**

В процессе работы на коммуникаторе торговый агент может выключать Режим Точки Доступа. Непосредственно перед печатью программа Мобильный Агент предоставит пользователю возможность включить Режим Точки Доступа – будет открыта соответствующая форма настроек коммуникатора:



Пользователю необходимо включить точку доступа и вернуться в программу. После этого, даже в том случае, если устройство принт-сервера было включено может потребоваться около 30 секунд на установление нужного WIFI соединения, которое позволит производить печать. Печать непосредственно сразу после включения режима точки доступа может быть недоступна!

## Размещение оборудования в автомобиле

Размещение оборудования в автомобиле это всегда индивидуальная задача. Важно отметить следующий перечень мероприятий, на которые необходимо обратить внимание:

- Для подключения принтера к бортовой электросети автомобиля может потребоваться приобретение дополнительного оборудования - автомобильного инвертора.
- В некоторых случаях использование инвертора может негативно отразиться на состоянии аккумулятора – приводить к его частой разрядке.
- Подключение оборудования к электросети автомобиля возможно произвести без автомобильного инвертора – в этом случае потребуется привлечение квалифицированного специалиста по электронике – для подключения оборудования в обход встроенного в него понижающего блока питания.
- Стоит подбирать лазерный принтер с поддержкой технологии PCL а так же с минимальной потребляющей мощностью в режиме разогрева.
- В некоторых случаях имеет смысл размещения оборудования внутри специально изготовленного ящика или полки, закреплённого внутри автомобиля – для предотвращения поломки оборудования из-за ударов и прочих внешних воздействий